

L'ÉBAVURAGE DES SOUDURES

Nom :
Classe:
Date:

1) Principe:

Lors du soudage par rapprochement des profilés PVC, il se crée un **bourrelet** sur toute la périphérie du profilé soudé.

Pour des raisons d'**esthétisme**, on ne laisse pas ce bourrelet disgracieux, et il convient de le supprimer, c'est ce qu'on appelle l'**ébavurage**.

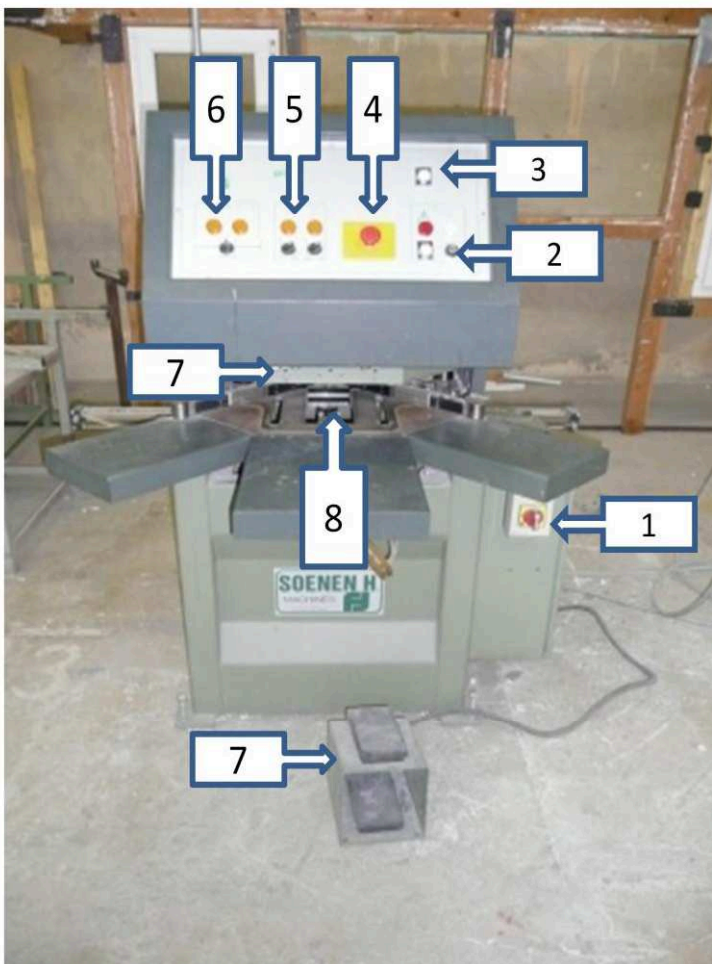
2) Techniques d'exécution:

On essaie d'en le faire au maximum de façon **mécanique** (sur machines outil), mais certaines d'entre elles ne peuvent pas aller chercher l'excédant de soudure à certains endroits, par exemple à l'**intérieur** des profilés (ex : emplacement de la pare close). Dans ces cas on est contraint d'intervenir **manuellement** pour finir l'ébavurage. On utilisera alors un ciseau à bois, une serpette, un cutter...

3) L'ébavureuse Soenen Hendrik :

Cette machine à usage professionnel nécessite une tenue de sécurité afin d'éviter toute blessure : vêtement de travail, chaussures de sécurité.

a) Terminologie :

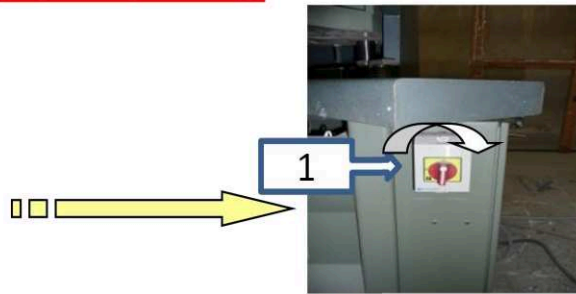


1	Interrupteur de mise sous tension
2	Contact à clés 455
3	Bouton de réarmement
4	Bouton d'arrêt d'urgence
5	Sélection des moteurs
6	Sélection ouvrant / dormant
7	Presse : maintien en position(MAP)
8	Couteaux
9	Pédale d'action

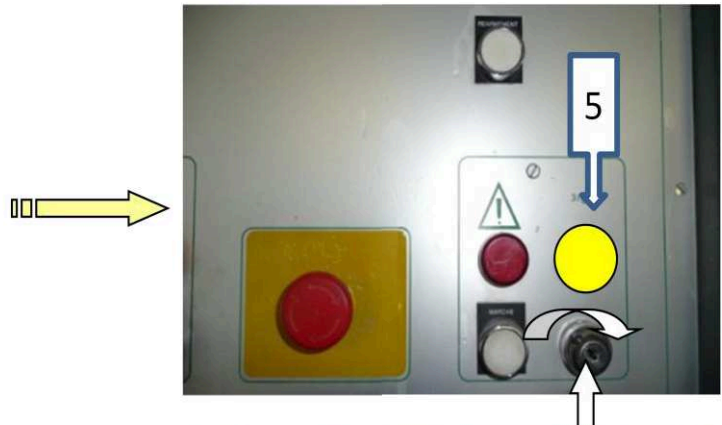
L'EBAVURAGE DES SOUDURES

b) Mode opératoire :

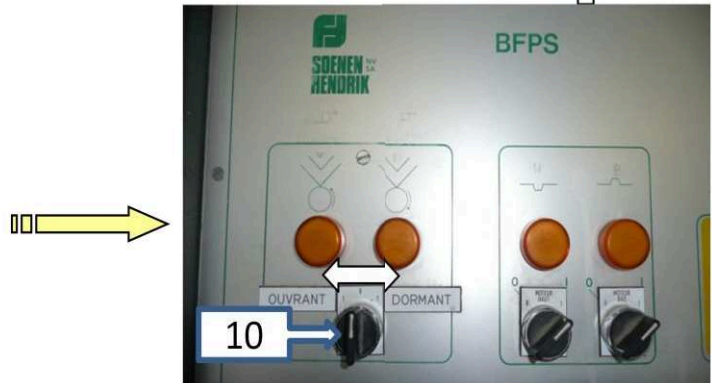
10 - **Tourner**... l'interrupteur Rep. 1.



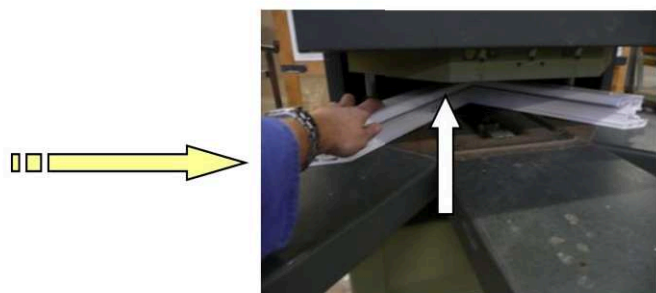
20 - **Insérer**... la clés 455, et tourner là, le voyant Rep.5 s'allume.



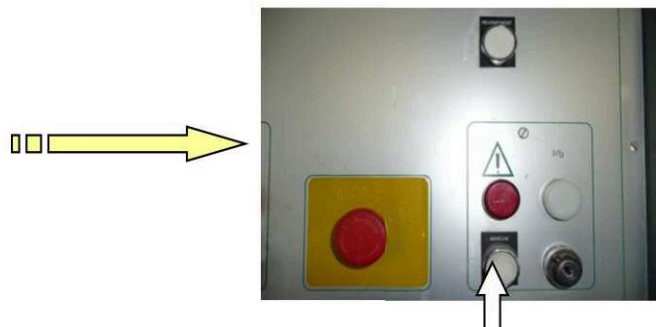
30 - **Sélectionner**... si l'on doit ébavurer un ouvrant ou un dormant avec le commutateur Rep.10, le voyant correspondant s'allume. Par défaut on laissera les moteurs haut et bas sur la position 1.



40 - **Mettre**... le profilé en position (MIP).

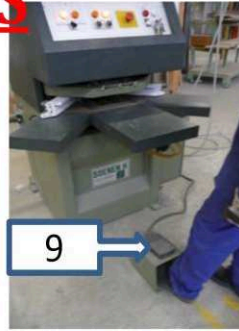


50 - **Appuyer**... sur le bouton de mise en marche Rep.11, les moteurs tournent.

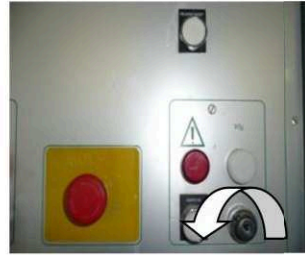


L'ÉBAVURAGE DES SOUDURES

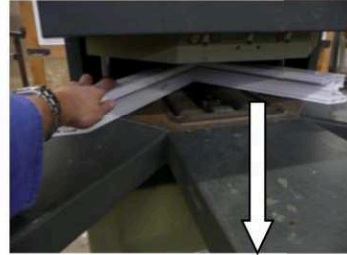
60 - **Appuyer**... sur la pédale de commande Rep.9, la pièce est pressée et l'ébavurage est effectué.



70 - **Arrêter**... les moteurs avec la clé 455, **couper** l'alimentation.



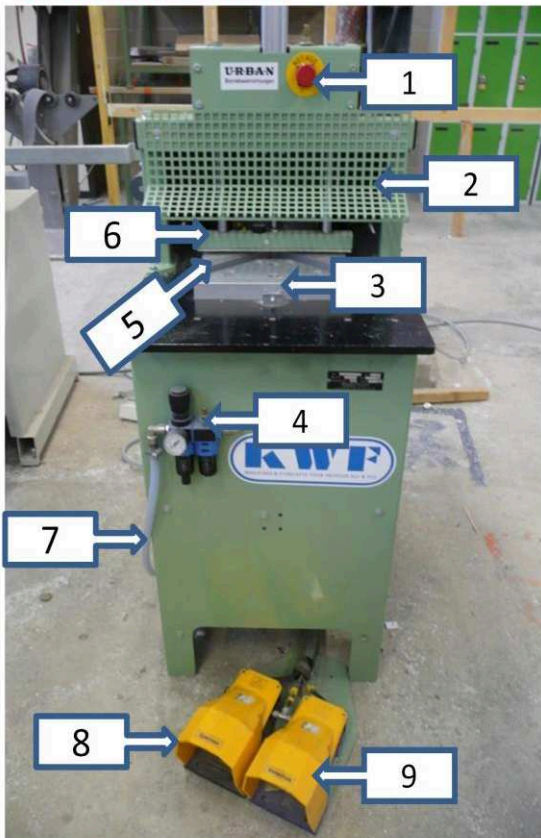
80 - **Retirer**... la pièce soudée (faire les autres angles), et **remettre** le poste de travail à l'état initial (retirer les copeaux).



Prévention des risques professionnels	
Risques	Moyens de protection
Coupures profondes dues à l'action des couteaux	S'éloigner de la machine lors de la mise en marche
Ecrasement de la main par la presse	Actionner à la pédale uniquement

4) L'ébavureuse Urban (pour la gamme Deceuninck Zendow :

a) Terminologie :



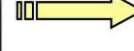
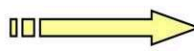
1	Bouton d'arrêt d'urgence
2	Carter de protection
3	Butée avant
4	Réglage des pressions
5	Butée centreuse arrière (MIP)
6	Presse (MAP)
7	Alimentation en air comprimé
8	Pédale de commande de MIP
9	Pédale de commande de fraisage

L'ÉBAVURAGE DES SOUDURES



b) Mode opératoire :

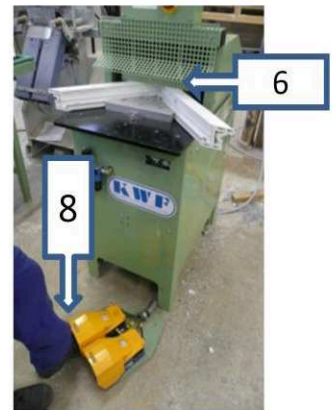
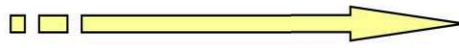
10 - **Alimenter** la machine en air comprimé.



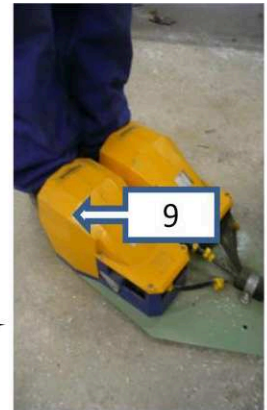
20 - **Placer** l'angle soudé en butée avant Rep.3.



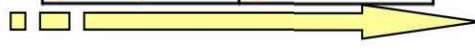
30 - **Appuyer** sur la pédale de gauche Rep.8 pour faire **avancer** la butée de centrage Rep.5, l'angle est maintenu en position (MAP) par le Rep.6.



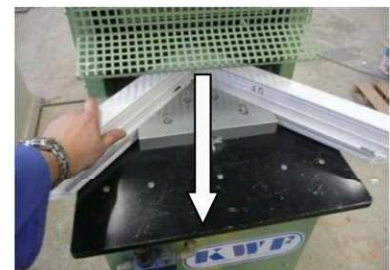
Prévention des risques professionnels	
Risques	Moyens de protection
Coupures dues à l'action de la fraise	S'éloigner de la machine lors de la mise en marche
Ecrasement de la main par la presse	Etre attentif et seul sur le poste.



40 - **Appuyer** sur la pédale de droite Rep.9, la fraise **tourne** et **ébavure** l'angle soudé.



50 - **Relâcher** les deux pédales Rep.8 et 9, ce qui a pour effet d'**arrêter** la fraise et de **libérer** l'angle ébavuré qu'il suffit de retirer.



60 - **Répéter** les étapes de 20 à 50 pour les autres angles à ébavurer.

70 - **Remettre** le poste de travail à l'état initial (nettoyage, rangement).



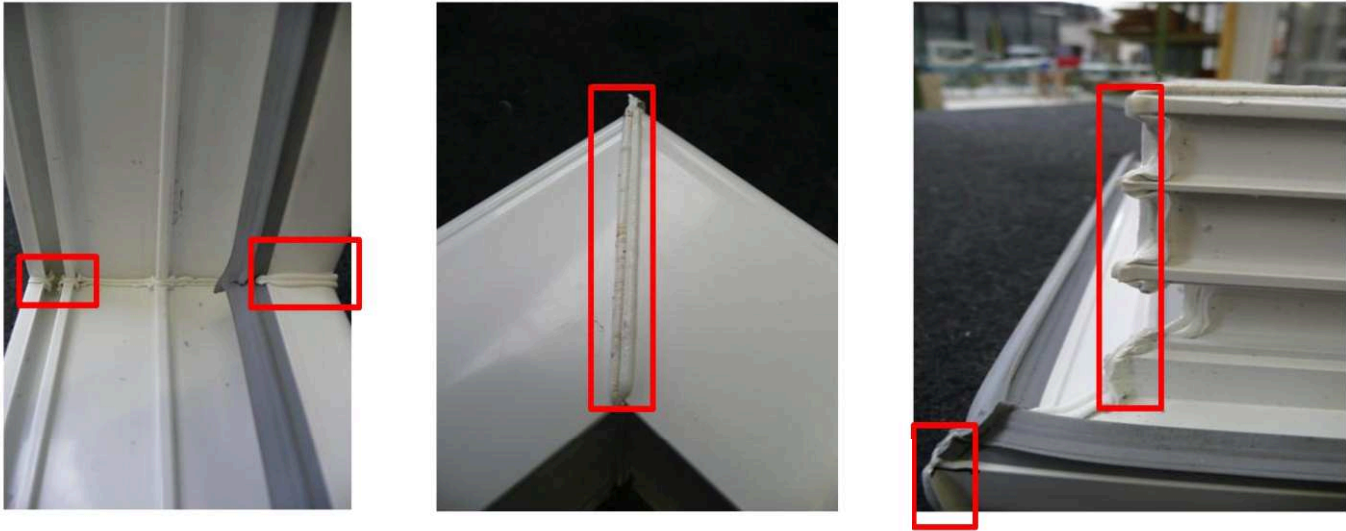
L'ÉBAVURAGE DES SOUDURES

5) L'ébavurage manuel:

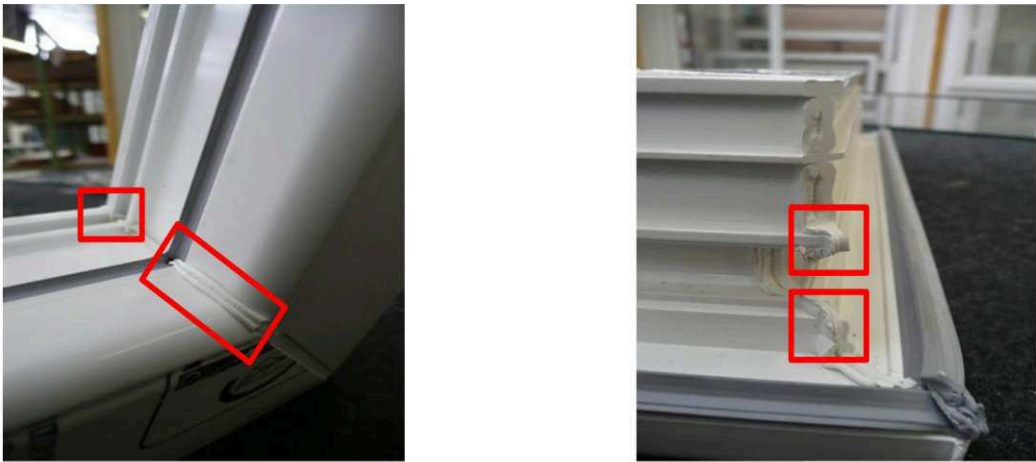
Lors de l'ébavurage mécanique, et selon le type de machine utilisée, il va rester des **zones** au niveau de l'angle soudé qui ne seront pas ébavurées.

On est alors contraint de terminer cet ébavurage **manuellement**.

a) Angle soudé non ébavuré (en encadré, les zones à ébavurer) :



b) Angle soudé ébavuré avec ébavureuse Soenen Hendrix (en encadré les zones restant à ébavurer) :



c) Les outils d'ébavurage manuel :

Ciseaux
à bois



Serpette



L'ÉBAVURAGE DES

SOUDURES

d) Mode opératoire d'ébavurage manuel :

10 - Finir au ciseau à bois et au maillet, la bavure extérieure de l'angle soudé, en plaçant le biseau du ciseau contre le profilé.



20 - Toujours au ciseau à bois, dégager la rainure qui va contenir les éléments de quincaillerie.



Prévention des risques professionnels	
Risques	Moyens de protection
Coupures profondes avec le ciseau à bois ou la serpette	Faire les bons geste, ne pas diriger les outils vers soi, porter des gants

30 - Finir à la serpette la partie arrondie de l'angle (sauf si ébavurage effectué sur Urban).



40 - Dégager l'intérieur de la rainure qui va recevoir les parecloses.



50 - Procéder de même pour les autres angles, et ranger les outils et nettoyer la zone de travail.